

注意事項：1. 請作答於另附之圖紙上，否則不予計分。

2. 設計題目（一）與設計題目（二）請任選其一作答即可。

考試科目：快速設計

### 設計題目（一）：教師研究室大樓建築設計

某科技大學為配合校園整體規劃現況及校務發展，擬規劃新建教師研究室大樓一幢，以供各系所共 60 位教師研究使用，其設計需求如下：

一、空間需求：如下表：

項次	空間內容	需求面積	數量	備註
1.	教師研究室	每間 25 m <sup>2</sup> 以內	60 間	1. 每間室內須含一洗手台。 2. 若設計陽台，其面積亦須計入教師研究室之面積內。
2.	公共服務設施（包含門廳、廁所、茶水間、儲藏室、機房、管道間、廊道、樓梯間、電梯間、無障礙設施…等）	不超過 600 m <sup>2</sup>	自定	各空間大小自行設定，惟全部空間面積合計不得超過 600 m <sup>2</sup> ，與工學院（一）間之連絡通道不計入面積。

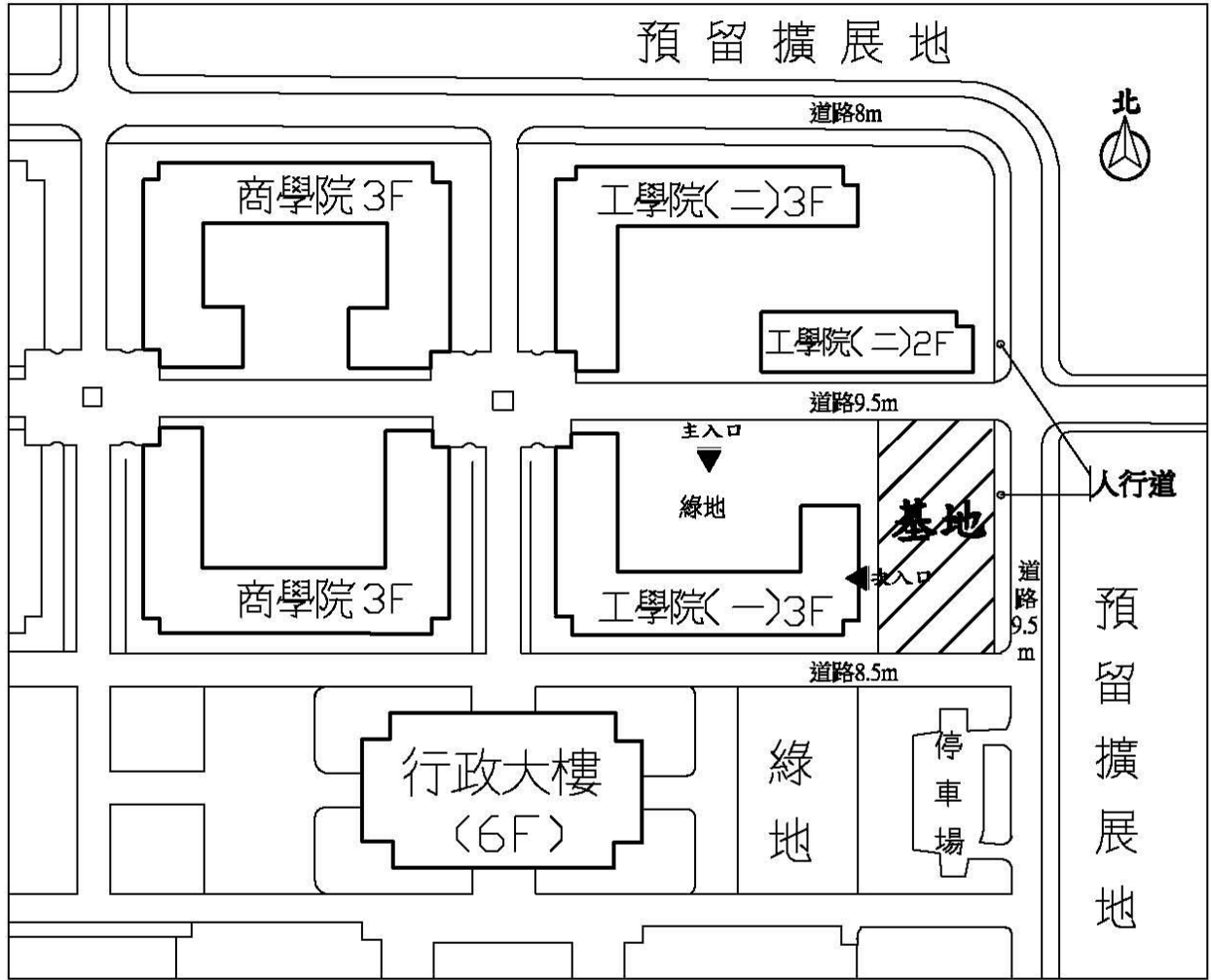
二、基地位置：位於校區工學院之東側，基地長、寬各為 60 m 與 30 m，如附圖（一）所示。

三、設計要求：

1. 須明確顯示各種動線（交通、服務）的安排，並將與工學院間之連絡通道納入規劃。
2. 須提出教師研究室單元之室內佈置設計，以驗證其使用效能。
3. 於不增加面積之情形下，請於本幢大樓內適當安排交流空間以供教師間與師生間之相互交流。
4. 樓層數不超過 3 層（可興建至第 3 層），不興建地下室，建蔽率 60%。
5. 請注意門禁管制之需求。
6. 冷氣系統以窗型或分離式冷氣為主，不採用中央空調。
7. 請考量能源使用之經濟性與垃圾處理之環保問題。
8. 其他未列入之項目，請由應試者就題目意旨自行規劃設計，並提出說明。

四、圖面要求：

1. 設計構想及說明。
2. 各層平面圖、各向立面圖〈比例 1/100〉、
3. 教師研究室單元平面圖〈比例 1/50〉
4. 透視圖〈比例自定〉。
5. 其他圖面自定。



{註}: ◀ 為工學院各樓層側入口及陽台

▲附圖(一) 教師研究室大樓建築設計基地圖

## 設計題目（二）：企業家住宅室內設計

某 40 餘歲之科技公司負責人為事業有成之企業家，於台灣某都市中購置屋齡約 5 年之 14 層電梯大廈中之相鄰兩戶公寓，該兩戶公寓位於 10 樓，樓高 3.6 公尺，樑深 80 公分，其周圍之建築物不超過 7 層樓高，視野開闊。現擬將兩戶間之隔牆打通後併成一戶，供同為上班族之妻子、退休之父母及就讀國中之獨子共同居住，並聘請一外傭協助家務，因此擬委託室內設計師進行室內設計，創造舒適與有個人品味之住家。

### 一、居住成員及基本資料如下：

1. 業主夫婦：業主年 45 歲，雖為科技新貴但對當代藝術、攝影及園藝頗有研究，尤喜收藏現代畫作、小型雕塑與攝影作品，因常須熬夜工作，且常於家中接待客戶與宴請親友，因此希望訪客與居住空間能有適當區隔，以減少干擾父母及家人生活，但又能展現個人品味。其夫人年 43 歲，為國小教師，平常除工作外以料理家務為主。
2. 業主父母：業主父母年約 70 餘歲，均已退休，夫婦倆喜好園藝、散步、書法，常自行下廚製作簡易餐點分享家人，亦常與朋友聚會聊天，因生活作息與業主夫婦有差異，因此希望能保有寧靜、不易受干擾之居住空間。
3. 獨子：業主夫婦育有一就讀國中之獨子，喜好運動、聽音樂與彈鋼琴。

二、設計空間範圍：如附圖（二）所示，除建築結構體、管道間之設備管線等不可變動外，其他兩戶間之隔牆、分間牆、裝修材料、傢俱...等均可更動。

### 三、空間需求：

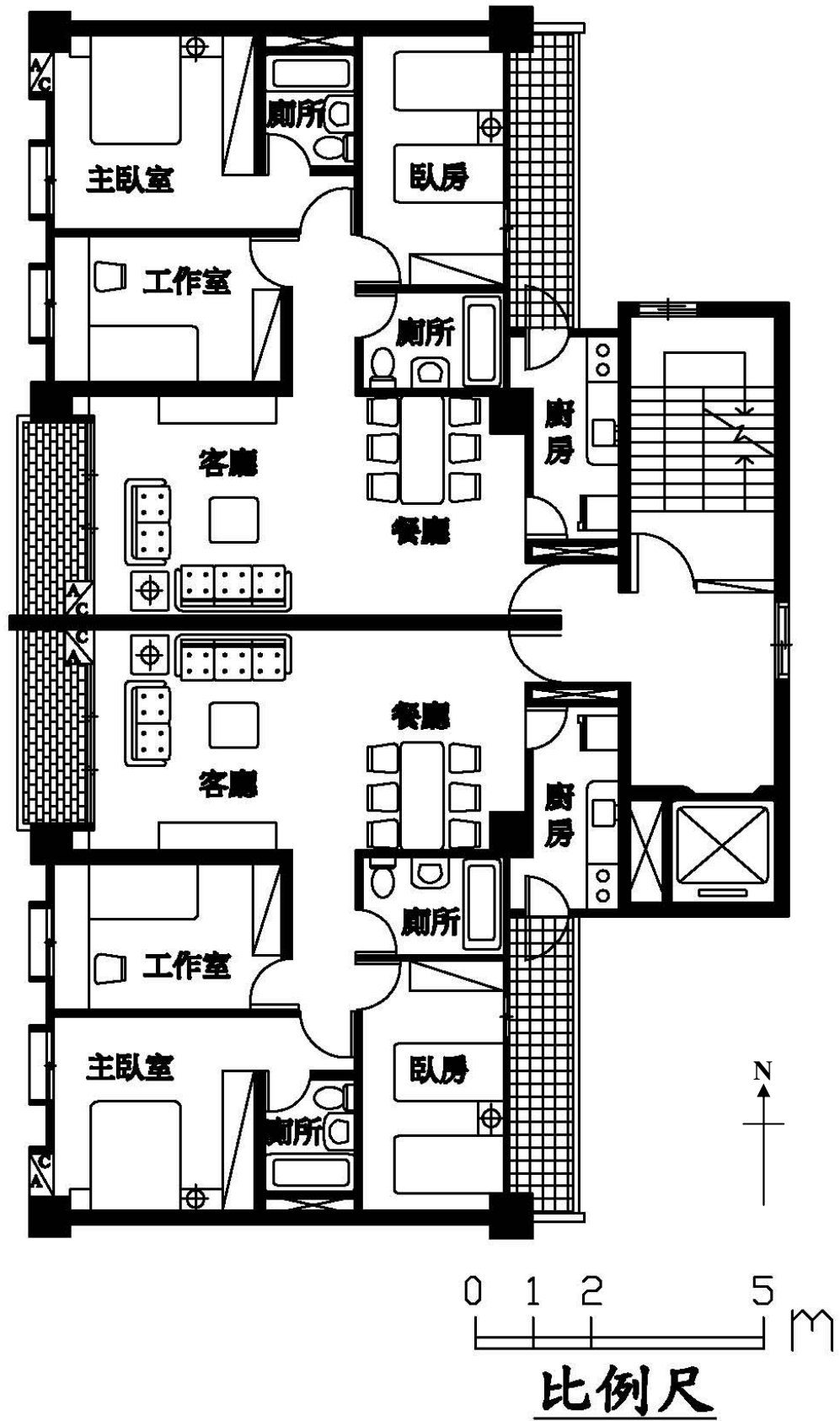
玄關、客廳、廚餐廳、主臥室（含專用浴廁）、業主父母臥室（含專用浴廁）、獨子臥室、多用途空間（供泡茶待客、書房、視聽娛樂等各種用途共用）、傭人房（含獨立衛浴）、共用浴廁等各 1 間、其他儲藏室、洗曬衣場等服務空間若干。上述需求空間之面積自定，且除上述空間外，亦可依題目意旨自行增設空間，以提升生活品質。

四、設計要求：1. 滿足居住成員與空間之需求。

2. 於住宅中自然融入、展示業主收藏之現代畫作、小型雕塑與攝影作品，創造獨特品味。
3. 創造明亮、開闊、生活便利、具現代感之住家氛圍。

五、圖面要求：1. 設計構想及說明

2. 平面圖〈含傢俱，比例 1/100〉、各空間透視圖〈比例自定〉
3. 其他圖面自定



▲附圖（二）委託設計公寓原始平面圖